



Министерство физической культуры и спорта
Пермского края

Государственная программа «Развитие туризма в Пермском крае»



Программа «Развитие туризма в Пермском крае» соответствует приоритетам социально-экономического развития РФ и Пермского края

Законодательная база на уровне РФ:

Федеральный закон от 24 ноября 1996 г. № 132-ФЗ «Об основах туристской деятельности в Российской Федерации»;

распоряжение Правительства Российской Федерации от 17 ноября 2008 г. № 1662-р «О Концепции долгосрочного социально-экономического развития Российской Федерации на период до 2020 года» и др.

Законодательная база на уровне Пермского края:

Закон Пермского края от 20 декабря 2012 г. № 140-ПК «О программе социально-экономического развития Пермского края 2012-2016 годы»;

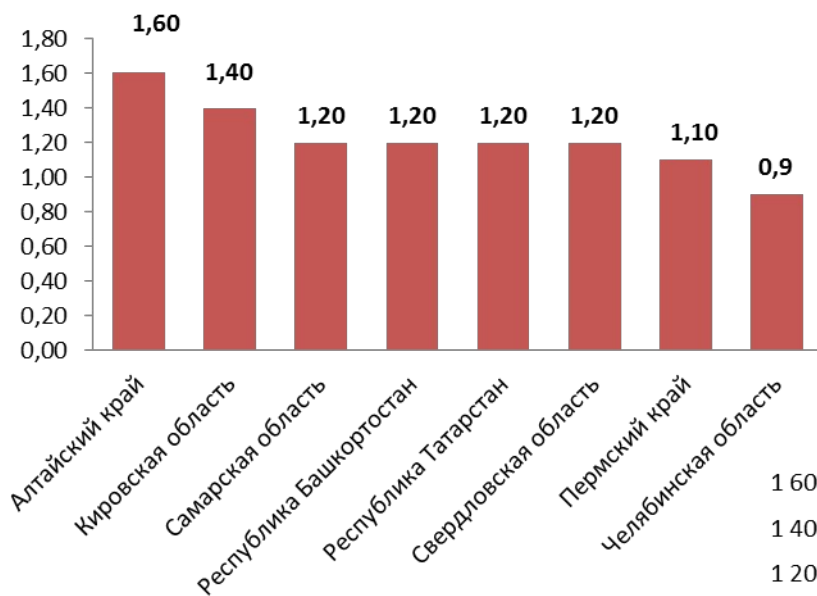
Закон Пермского края от 2 апреля 2010 г. № 598-ПК «О стратегическом планировании социально-экономического развития Пермского края»;

постановление Законодательного Собрания Пермского края от 1 декабря 2011 г. № 3046 «О стратегии социально-экономического развития Пермского края до 2026 года»;

постановление Законодательного Собрания Пермского края от 22 сентября 2011 г. № 2868 «Об утверждении показателей результативности деятельности Правительства Пермского края» и др.

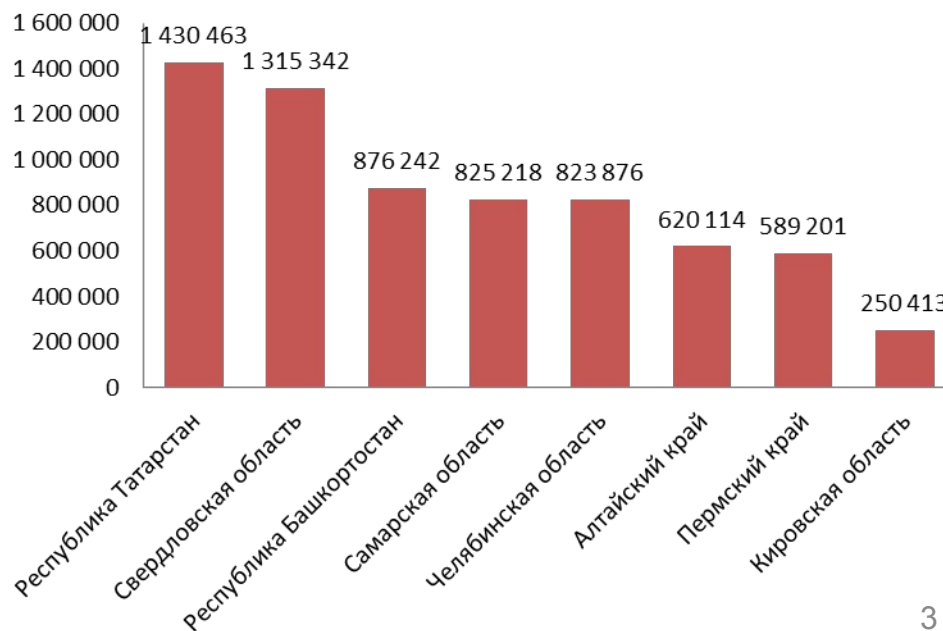
Пермский край отстает в сфере развития туризма

ВРП (гостиницы и рестораны),
%



Для повышения туристической конкурентоспособности региона и выхода на лидирующие позиции среди регионов-конкурентов необходима поддержка отрасли через принятия государственной программы. Такие программы присутствуют у многих регионов-конкурентов и на федеральном уровне.

Число человек, размещенных в КСР,
чел.





ЦЕЛЬ:

Содействие созданию конкурентоспособного туристского комплекса Пермского края, удовлетворяющего потребности жителей региона, Российской Федерации и иностранных граждан в качественном туристическом продукте.

Задачи:

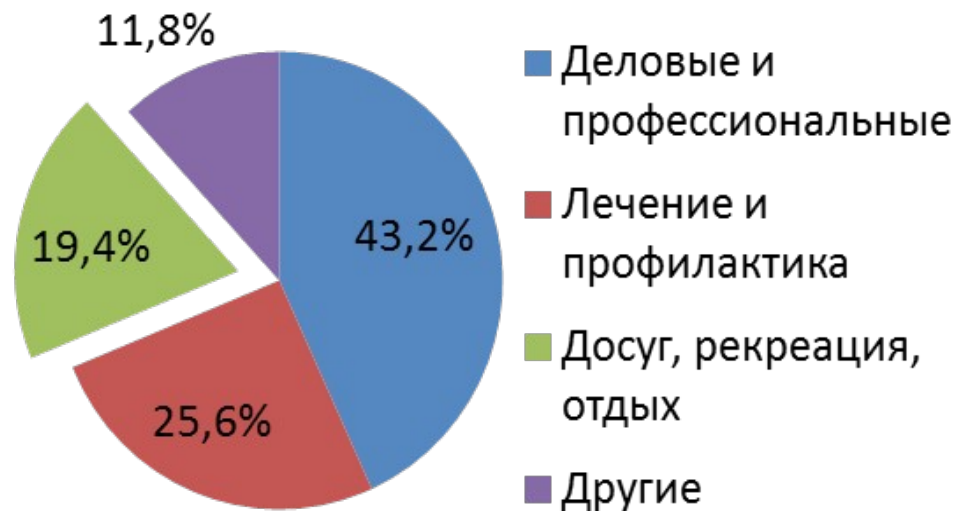
1. Создание условий для развития туристских кластеров Пермского края на базе государственно-частного партнерства, в том числе:
 - внедрение системы мер государственного стимулирования по созданию и реализации крупных инвестиционных проектов, основанных на кластерном подходе;
 - внедрение системы мер государственного стимулирования по созданию туристических маршрутов и на их основе конкурентоспособных турпродуктов;
2. Создание условий для эффективного развития туристско-информационного пространства и продвижения туристических ресурсов Пермского края на внешнем и внутреннем туристических рынках;
3. Содействие внедрению эффективных механизмов повышения качества туристических услуг и сервиса на территории Пермского края.



Какой туризм развивать в Пермском крае?

(приоритетные виды туризма для региона)

- **Деловой**
- **Активный**
- **Историко-культурный и событийный**
- **Лечебно-оздоровительный**
- **Круизный**



Критерии отбора:

адекватность территории, потенциал развития и добавленная стоимость



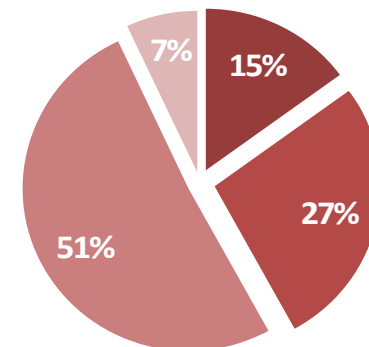
Где и как продвигать турпродукты Пермского края?

(перспективные направления для продвижения региона)

Структура тур. потока Пермского края



Мировой турпоток, 2010 год (UNWTO)



Приоритетные направления для продвижения – «соседи» и «центр»

Страна (Росстат)	Число человек, посетивших Россию / из них с целью туризма (тыс. чел.)
Германия	629,4 / 346,6
Китай	845,6 / 234,1

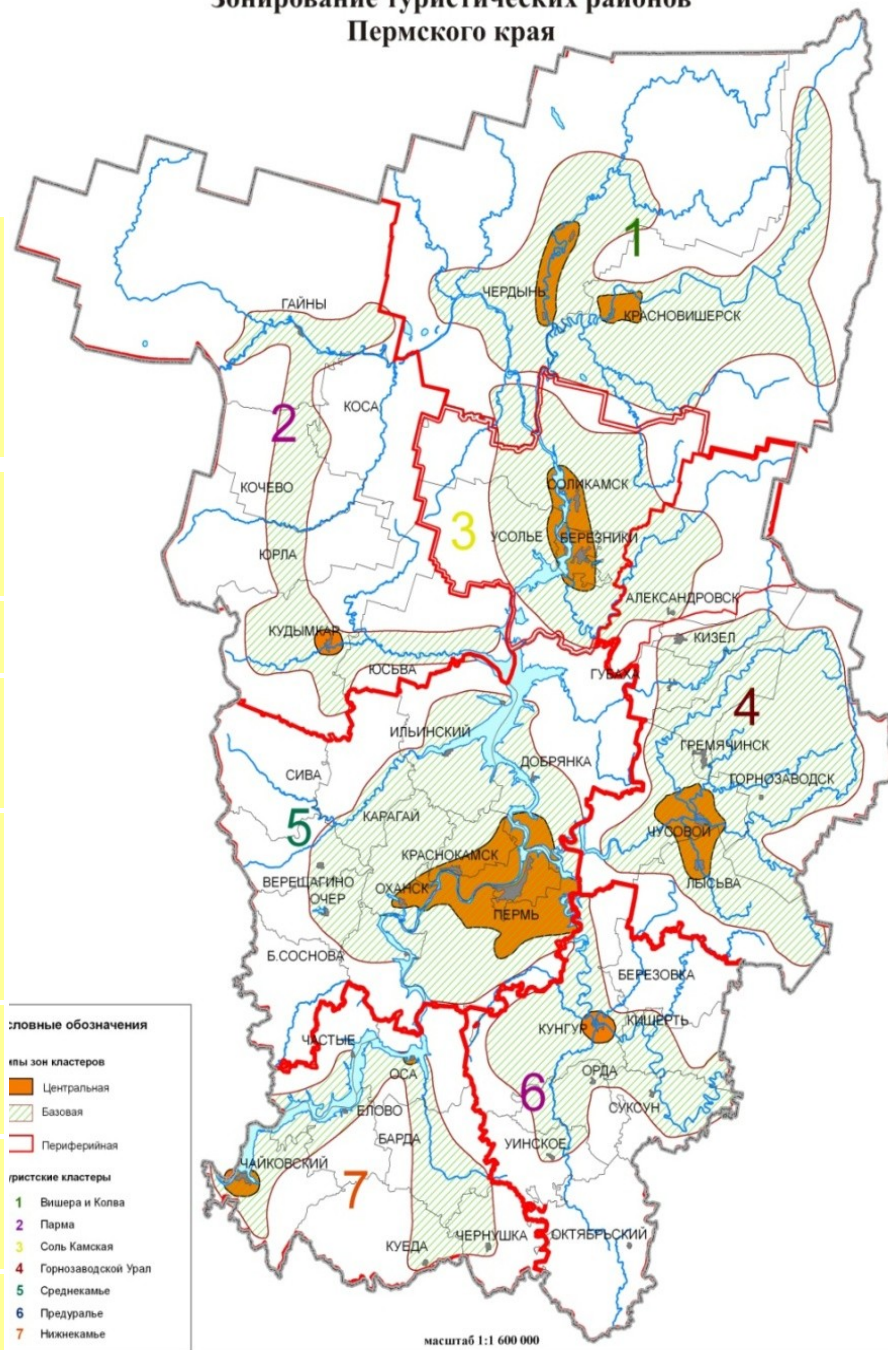
- Федеральные округа РФ
- Центральный округ
- Уральский округ
- Приволжский округ



«Точки роста» для развития туризма

Туристско-рекреационные территории Пермского края	Ядро туристского кластера
«Среднекамье»	Пермь и Пермский район
«Предуралье»	Кунгур
«Северный Урал» (Вишера и Колва)	Чердынь Красновишерск
«Соль Камская»	Соликамск Березники Усолье
«Горнозаводской Урал»	Чусовой
«Нижнекамье»	Чайковский Оса
«Парма»	Кудымкар

Зонирование туристических районов
Пермского края





Подпрограмма 1

«Содействие созданию и развитию туристских кластеров Пермского края»

Цель:

Создание условий для развития туристских кластеров Пермского края на базе государственно-частного партнерства

Пути реализации:

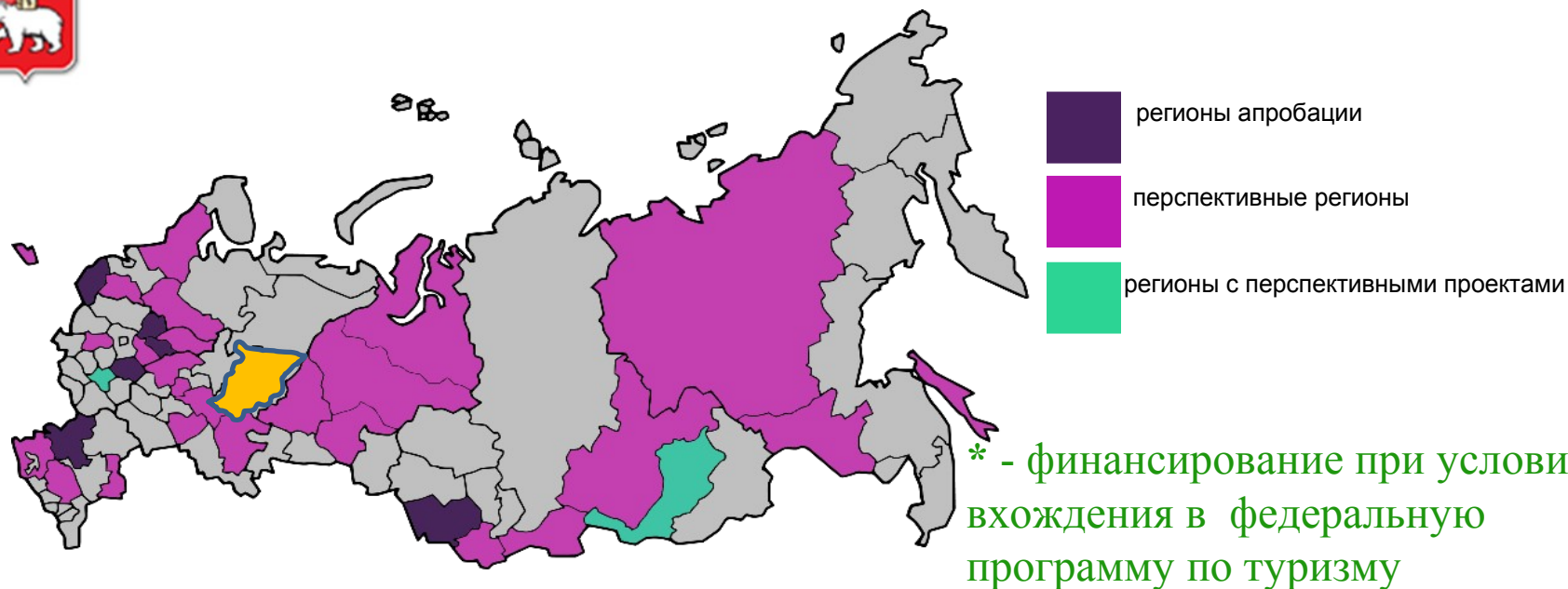
1. Содействие созданию и реализации крупных инвестиционных проектов (туристских кластеров)
2. Содействие созданию туристических маршрутов и на их основе турпродуктов.

Результаты:

1. Появление в регионе конкурентоспособного инвестиционного проекта (туристского кластера) как генератора турпотока и привлечение федеральных средств на его реализацию.
2. Появление в регионе не менее 4-х обустроенных и паспортизированных маршрутов и на их основе конкурентоспособных турпродуктов



Необходимо добиваться федерального софинансирования развития туризма, что невозможно без региональной программы



Годы	Всего, млн. руб.	Краевой, млн. руб.	Федеральный, млн. руб.	Внебюджет, млн. руб.	Местный, млн. руб.
2014-2016	151,16 2 591,16*	30,0 220,0*	0 694,0*	105,0 1 631,0*	16,16 46,16*
2014	117,16	10,0	0	101,0	6,16
2015	17,0 1 237,0*	10,0 105,0*	0 347,0*	2,0 765,0*	5,0 20,0*
2016	17,0 1 237,0*	10,0 105,0*	0 347,0*	2,0 765,0*	5,0 20,0*



Схема реализации инвестиционного проекта при условии софинансирования из федеральной целевой программы





Содействие в реализации приоритетных инвестиционных проектов в сфере туризма: механизмы государственно-частного партнерства

Правительство Пермского края	Муниципальные образования Пермского края	Бизнес
<ol style="list-style-type: none">1. Разработка нормативно-правовой базы по привлечению инвесторов в сферу туризма, а также документации, необходимой для включения инвестиционного проекта в ФЦП.2. Содействие инвесторам в поиске площадок в рамках межведомственного взаимодействия.3. Субсидии субъектам индустрии туризма на проектирование и подключение к инженерной инфраструктуре туристических комплексов.4. Субсидии ОМСУ на строительство инженерной и транспортной инфраструктуры муниципальной собственности.5. Субсидирование процентной ставки инвестиционного проекта в случае его включения в ФЦП.	<ol style="list-style-type: none">1. Создание проектно-сметной документации на инженерную и транспортную инфраструктуру муниципальной собственности.2. Содействие инвесторам в поиске площадок в рамках межведомственного взаимодействия.3. Строительство инженерной и транспортной инфраструктуры муниципальной собственности.	<ol style="list-style-type: none">1. Разработка инвестиционных проектов (проектно-сметной документации, бизнес-планов, маркетинговых планов и т.д.)2. Строительство объектов туристской инфраструктуры3. Управление объектами туристской инфраструктуры с соблюдением стандартов качества и выполнением социальных обязательств



Содействие в создании туристических маршрутов: механизмы государственного-частного партнерства

Правительство Пермского края	Муниципальные образования Пермского края	Бизнес
<p>1. Субсидии бизнесу на разработку и паспортизацию туристических маршрутов.</p> <p>2. Субсидии ОМСУ на обустройство (информационные стенды, указатели, восстановление и ремонт объектов показа и др.) и продвижение маршрутов.</p> <p>3. Разработка конкурсной документации и типовых договоров долгосрочной аренды, инвестиционных соглашений, концессионных соглашений для передачи созданных маршрутов в управление бизнесу.</p> <p>4. Контроль обеспечения условий передачи маршрутов и объектов.</p>	<p>привлечение бизнеса и конкурсный отбор</p> <p>софинансирования по обустройству.</p> <p>подготовка и проведение работ по обустройству и продвижению туристических объектов и маршрутов</p> <p>заключение соглашений по передаче в управление</p>	<p>1. Разработка и паспортизация перспективного туристического маршрута.</p> <p>2. Участие в конкурсе на софинансирование по обустройству турмаршрута.</p> <p>3. Эксплуатация турмаршрута и выполнение обязательств по его поддержанию и развитию.</p> <p>4. Качественное обслуживание туристов на турмаршруте.</p>

Механизм Постановление Правительства РФ «Об утверждении типового концессионного соглашения в отношении объектов культуры, спорта, организации отдыха граждан и туризма и иных объектов социально-культурного назначения» от 09.02.2007 г. № 90



Подпрограмма 2

Содействие продвижению туристических ресурсов Пермского края и развитию туристско-информационного пространства региона

За рубежом

В России

В крае

Приоритетные направления для продвижения – «соседи» и «центр»

Страна (Росстат)

Германия

Китай

Федеральные округа РФ

Центральный
Уральский

Приволжский

федеральные округа

Каналы для продвижения

интернет

СМИ

имиджевые мероприятия

имиджевая продукция

рекламные туры

Развитие информационного пространства в крае

ТИЦ

Туристская навигация
(аэропорт, вокзалы, центр города)

Результаты

Увеличение проинформированных

Увеличение экскурсантов

Увеличение туристов



Содействие продвижению туристических ресурсов Пермского края и развитию туристско-информационного пространства региона: механизмы государственно-частного партнерства

Развитие туристско-информационного пространства Пермского края	Продвижение туристических ресурсов Пермского края
Субсидии ОМСУ на развитие туристской навигации (установку указателей, информационных стендов)	Субсидии бизнесу на создание брендбуков и фирменного стиля для приоритетных маршрутов и проектов
Субсидии ОМСУ на создание современных информационных систем (электронных карт, аудиогидов, мобильных гидов и др.)	Субсидии бизнесу на наполнение официального туристического портала Пермского края
Субсидии бизнесу на предоставление информационных услуг на базе ТИЦ	Субсидии СМИ на создание и размещение информации о турресурсах Пермского края
	Субсидии бизнесу на организацию и проведение имиджевых мероприятий
	Субсидии бизнесу на создание имиджевой продукции (полиграфия, видео-, сувенирная продукция и др.)

Финансирование подпрограммы 2 (млн.р.)	Всего	Краевой	Федеральный	Внебюджет	Местный
2014-2016 годы	69,184	45,0	0	17,923	6,261



Подпрограмма 3

Содействие повышению качества туристских услуг и сервиса в Пермском крае

Содействие повышению качества	Всего	Краевой	Федеральный	Внебюджет	Местный
2014-2016 годы	21,9	15	0	6,6	0,3

НИР	Повышение качества обслуживания
1. Исследования по изучению спроса на туристическом рынке	1. Создание законодательной базы для проведения классификации объектов туристской индустрии
2. Проведение ежегодного мониторинга сферы туризма	2. Проведение конкурсов профмастерства
3. Разработка стандартов качества и внутренней мотивации повышения уровня сервиса	3. Субсидии организациям на разработку и реализацию программ по приему туристов, пилотных проектов типа «карта гостя» (создание карт с комплексом услуг и развитой системой скидок) и др.
	4. Субсидии организациям на реализацию социальных (некоммерческих) проектов в сфере туризма (экологический, школьный, доступный туризм)
	5. Проведение обучающих семинаров, мастер-классов, тренингов для работников сферы туризма

Финансовое обеспечение государственной программы «Развитие туризма в Пермском крае»

Источники финансирования	2014 год, млн. руб.	2015 год, млн. руб.	2016 год, млн. руб.	Всего расходы, млн. руб.	Доли средств
Краевой бюджет	30,0	30,0 125,0*	30,0 125,0*	90,0 280,0*	37% 10%
Федеральный бюджет	0	0 347,0*	0 347,0*	0 694,0*	0% 26%
Бюджет ОМСУ	8,397	7,162 22,162	7,162 22,162	22,721 52,721	9% 2%
Внебюджет	108,761	10,381 773,381	10,381 773,381	129,523 1655,523	54% 62%
ВСЕГО	147,158	47,543 1 267,543	47,543 1 267,543	242,244 2 682,244	100%

* - финансирование при условии вхождения в федеральную программу по туризму



Система целевых показателей долгосрочной целевой программы «Развитие туризма в Пермском крае (2013-2017 годы)»

Целевой показатель	2012 год (базовый)	2013 год (оценка)	2014 год (прогноз)	2015 год (прогноз)	2016 год (прогноз)	Мероприятия Подпрограмм ы	
1	2	6	7	8	9	10	
1	Инвестиции в основной капитал (гостиницы и рестораны), млрд. руб.	54,5	54,5	57,2	62,9	69,1	Подпрограмма 1 по развитию туристских кластеров
2	Число коллективных средств размещения, ед.	275	277	285	299	313	
3	Доходы коллективных средств размещения, млн. руб.	4 852	4 852	5 094	5 502	5 942	
4	Число лиц, размещенных в коллективных средствах размещения, чел.	589201	589201	600985	637044	675266	Подпрограмма 2 по информированию и продвижению
5	Число посетителей музеев, тыс. ед.	954	973	1021	1072	1125	
6	Число участников всероссийских и краевых конкурсов по повышению качества обслуживания	30	0	40	60	90	Подпрограмма 3 по повышению качества обслуживания



Социальные эффекты: туризм как фактор качества жизни и развития человеческого потенциала

Развитие территорий: туризм удерживает, привлекает, создает рабочие места

- Улучшение качества жизни за счет разнообразия мест посещения в однодневной транспортной доступности от места проживания
- Создание рабочих мест в районах со слабым промышленным производством, ресурсной базой (альтернативная занятость в «депрессивных» районах)
- Создание условий для повышения производительности труда: восстановление психофизических ресурсов при перемене видов деятельности;
- Поддержка здоровья населения (санаторно-курортное лечение, развитие медицины) и здорового образа жизни (активный и спортивный туризм);
- Формирование и поддержание социально-культурного уровня населения, снижение социальной напряженности в т.ч. за счет культурного обмена и событийного туризма.

Имиджевый эффект важен для резидентов края – сегодняшних и будущих

- Рост популярности региона, в том числе среди его жителей - положительное влияние на миграционное сальдо
- Повышение инвестиционной привлекательности за счет роста потребительских и государственных расходов на территории



Экономические эффекты: мультипликация вклада туризма в экономику

- Развитие бизнеса сферы туризма позитивно влияет на экономику региона в целом, через сопутствующее влияние на ряд смежных отраслей (мультипликация эффекта)
- Увеличение доходов регионального бюджета через рост налогооблагаемой базы по НДФЛ за счет прироста числа рабочих мест и базы по налогу на недвижимость за счет строительства объектов туристской инфраструктуры



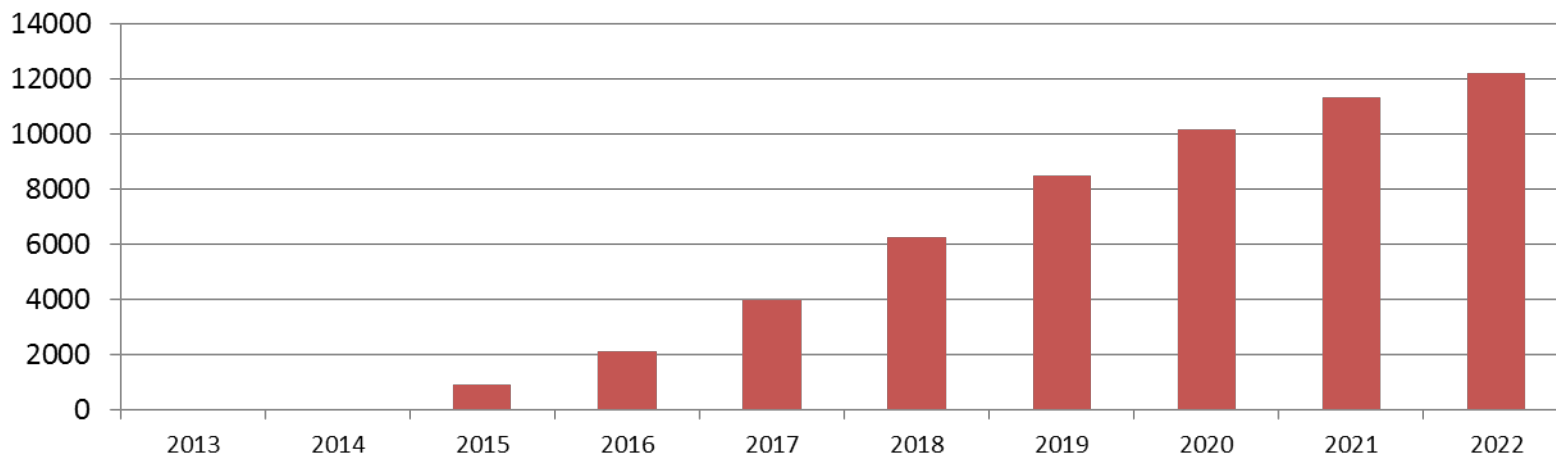


Экономический и социальный эффект от реализации программы



- Значительный прирост ВРП края за счет туризма и смежных отраслей - 3,3 млрд. в 2017г.
- К 2017 г. за счет эффекта программы будет создано 4000 дополнительных рабочих мест
- За счет дополнительного поступления налогов можно ожидать окупаемости программы для регионального и местного бюджетов за 3,5 лет

Дополнительные рабочие места





Риски отсутствия государственной программы «Развитие туризма в Пермском крае»

- **Отсутствие софинансирования** отрасли со стороны Федерального бюджета
- **Отставание** туристической отрасли Пермского края **в конкурентной борьбе** с другими регионами, и как следствие:
 - ограничение условий для качественного отдыха и рекреации жителей Пермского края и въезжающих туристов
 - снижение уровня занятости в профильных отраслях
 - снижение привлекательности региона для внешних инвестиций и как места для проживания
 - снижение уровня предпринимательской активности в туристической сфере и смежных отраслях – и как следствие, замедление темпов роста валового регионального продукта



Министерство физической культуры и спорта
Пермского края

БЛАГОДАРИМ ЗА ВНИМАНИЕ!